

Uno de los métodos más fáciles de suministrar nuevas flores silvestres para su jardín es a partir de semillas. Recolectar semillas de sus plantas es muy divertido y además, cultivando flores silvestres a partir de semillas es más fácil de lo que cree.

Al usar semillas de flores silvestres nativas que se adaptan localmente al suelo y al clima de Florida, ayudará a garantizar el éxito de su horticultura. Recolecte de su propio jardín durante todo el año y de otras propiedades con el permiso de los propietarios. (Necesitará un permiso para recolectar semillas de la ciudad, condado, estado o parques federales).

¿Dónde se encuentran las semillas en la planta? Esto puede parecer una pregunta tonta, pero diferentes especies de flores silvestres forman semillas a lo largo de los tallos de las flores, en la cabeza central de la flor o en estructuras especializadas de almacenamiento de semillas en la planta. Es divertido observar las estructuras de semillas producidas por las plantas y tratar de averiguar por qué se han adaptado en folículos, vainas, aquenios o nueces para asegurar su éxito en la naturaleza.

¿Cuándo están listas para recolectarse las semillas de flores silvestres? Después de la floración, la mayoría de las plantas desarrollan semillas que maduran entre tres semanas y muchos meses. Están listas para cosechar cuando se vuelven marrones y brillantes y se caen fácilmente de su cabeza de flor o cápsula. Esté preparado para separar las cabezas para encontrar las semillas.

Las semillas de la misma planta pueden madurar gradualmente con el tiempo, pero colocarlas en una bolsa de papel permitirá una maduración adicional de la semilla vercosa. También ayudará a secar las semillas para un almacenamiento más prolongado.

¿Cómo cosecho semillas de flores silvestres? Al recolectar semillas, solo necesita una docena de cabezas de flores para producir docenas de nuevas plantas. Esto deja que el resto se reproduzca de forma natural o proporcione alimento a las aves pequeñas. Use tijeras para cortar los tallos de las semillas en bolsas de papel y anote el nombre de la planta en la bolsa.

¿Cómo limpio las semillas? Quitar las semillas de su cubierta o cabeza de flor aumentará el porcentaje de germinación. Limpie las semillas al aire libre en un periódico, porque entre ellas pueden esconderse pequeñas arañas o insectos.

Recoja las semillas a mano para soltarlas y deseche la paja (las cubiertas protectoras secas y escamosas de las semillas), o simplemente triture la paja con semillas y plántelas juntas (la paja se descompondrá).

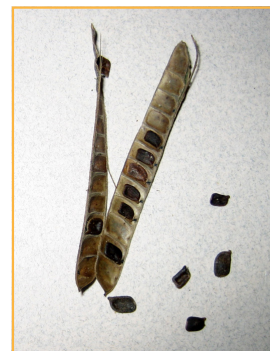
Almacenamiento de semillas. Si no planta inmediatamente, puede almacenar semillas en bolsas de papel o sobres en un lugar oscuro, fresco y seco durante varias semanas. Durante períodos más prolongados, guarde las semillas en recipientes herméticos o en bolsas Ziploc en el refrigerador. Los porcentajes de germinación disminuirán con el tiempo, así que planifique plantar dentro de un año para obtener mejores resultados.



Semillas de *Coreopsis lanceolata* (aquenios) y cabeza de semilla



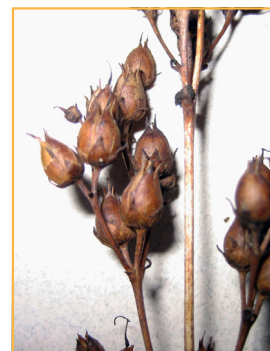
Semillas de *Eryngium* (mericarpios) encerradas en un esquizocarpio



Vainas de semillas de *Chamaecrista fasciculata*



Semillas de *Vernonia* (aquenios)



Cápsulas de semillas de *Penstemon*

Plantando tus semillas. Noviembre, diciembre y enero suelen ser los mejores meses para sembrar semillas de flores silvestres. Las semillas se pueden sembrar directamente en su jardín como lo hace la madre naturaleza. (Para obtener más información, consulte la publicación de FWF, "Comenzar un jardín de flores silvestres a partir de semillas"). También puede comenzar a cultivar semillas en macetas o bandejas.

- **Mejora de la germinación con escarificación y estratificación.** Las semillas con capas duras, como Coralbean, necesitan un proceso llamado escarificación para preparar las semillas para la germinación. Algunos cultivadores usan papel de lija para pulir las capas, pero un baño de 12 a 24 horas en agua caliente también servirá. Lleve el agua a hervir y retire del fuego. Cuando se detengan las burbujas, vierta sobre las semillas y déjelas en remojo hasta que se enfríen o hasta 24 horas.

Muchas semillas necesitan exposición al frío para una buena germinación, un proceso llamado estratificación. La forma más fácil de lograr la estratificación en frío es sembrando en el otoño para exponer las semillas a las condiciones climáticas normales al aire libre. Las semillas recolectadas durante el año se pueden refrigerar en una bolsa de plástico hermética y luego sembrar en el otoño. (Seque al aire las semillas frescas en una bolsa de papel durante 7 a 14 días antes de colocarlas en el refrigerador).

- **Plante sus semillas en pequeñas macetas o bandejas con sustrato húmedo o arena.** Coloque las semillas sobre la tierra y presiónelas ligeramente en la tierra (fig. 1). No las cubra con tierra adicional porque la mayoría de las semillas silvestres necesitan luz para germinar. Riegue suavemente y etiquete las plantas con el nombre y la fecha para realizar un seguimiento de su progreso. Mantenga los recipientes a la sombra y no deje que se sequen (pero tenga cuidado de no regar en exceso). La germinación puede requerir varias semanas o meses, dependiendo de la especie de planta. Después de que emerjan las plantas, aclimátalas a un lugar más soleado durante 2 a 3 semanas más para estimular el crecimiento y recuerda mantenerlas regadas (fig. 2).
- **Trasplante pequeñas plántulas de bandejas a macetas.** Al iniciar las semillas en bandejas, las plantas tienen más posibilidades de sobrevivir si se trasplantan a macetas o bandejas con huecos para que crezcan y desarrollen la estructura de la raíz. Las plántulas de 1 a 2 pulgadas de altura, con suficientes raíces, pueden levantarse suavemente de las bandejas y colocarse en macetas con tierra húmeda (fig. 3). Riéguelas suavemente y colóquelas en un lugar con sombra durante 7 a 10 días, luego muévalas a un área soleada donde puedan crecer de 4 a 6 pulgadas de altura antes de plantarlas en el jardín.

Traslado de sus flores silvestres al jardín. Compruebe el desarrollo de las raíces invirtiendo la planta y levantando la maceta. Las plantas están listas para ir al jardín si ve raíces en los lados y en el fondo del suelo (fig. 4). La mayoría de las flores silvestres se pueden plantar a una distancia de 15 a 24 pulgadas (fig. 5). Las especies más altas pueden usar un espacio de 3 a 4 pies, dependiendo de su ancho en la madurez. Recuerde, los trasplantes requieren riego frecuente hasta 30 días después de la siembra.



figura 1



figura 2



figura 3



figura 4



figura 5